

# Anwendungsnotiz – Wie man den Betriebsmodus in der mySigen-App einstellt

## Versionsverlauf

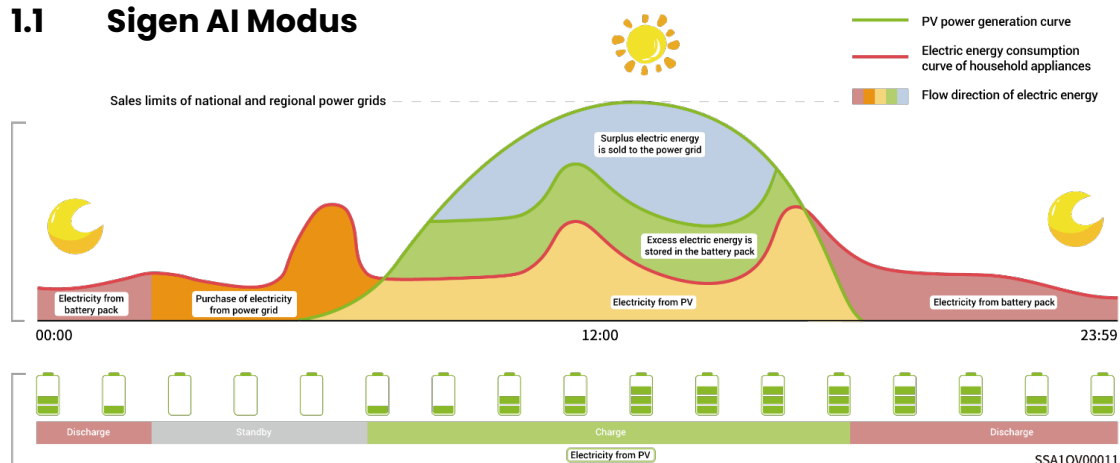
Version 1.0, August 2024 – Erstausgabe

## Technische Beschreibung

### 1. Mehrere Betriebsmodi

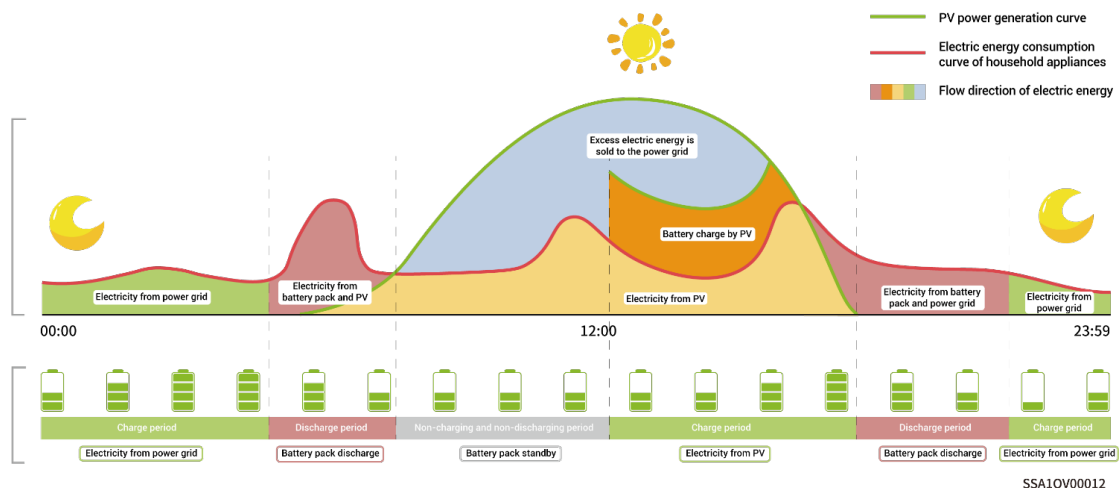
Das Energiespeichersystem verfügt über sechs Arbeitsmodi, einschließlich des Sigen AI-Modus, des Zeitbasierten Steuerungsmodus, des Modus für maximale Eigenverbrauchsrate, des Vollständigen Einspeisens ins Netz, des VPP-Modus und des Fern-EMS-Modus.

#### 1.1 Sigen AI Modus



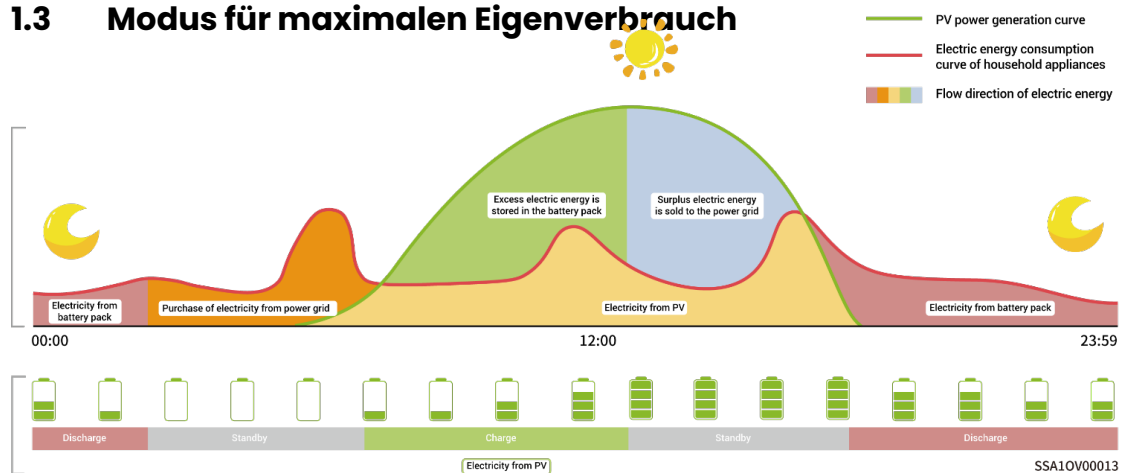
Im Sigen AI-Modus zeichnet das System Daten zum Stromverbrauch auf, indem es in den ersten 7 Tagen im Modus für maximalen Eigenverbrauch arbeitet, um die Energiemuster zu erlernen. Es kann auch dynamische Tarife nutzen, um intelligente Stromlösungen anzupassen und die Kosteneinsparungen für Kunden zu maximieren.

#### 1.2 Zeitbasierter Steuerungsmodus



Im Zeitbasierten Steuerungsmodus können Benutzer in der mySigen-App bis zu 24 Lade-, Entlade- oder Eigenverbrauchszeiträume manuell einstellen. Die verbleibenden Zeiträume werden automatisch als Ladeperioden festgelegt, wenn Solarstrom verfügbar ist, und als Nicht-Entladeperioden, wenn Solarstrom nicht verfügbar ist. Tagsüber kann überschüssige PV-Leistung ins Netz verkauft oder zur Batterieladung verwendet werden. Nachts werden Batterien vom Netz geladen, wenn der Strompreis niedrig ist, um die Stromrechnung zu reduzieren.

### 1.3 Modus für maximalen Eigenverbrauch



Bei ausreichender Solarenergie wird der erzeugte Strom der PV-Anlage zuerst genutzt, um die Lasten zu versorgen. Überschüssige Energie wird in den Batterien gespeichert, und verbleibende Energie wird ins Netz verkauft. Bei unzureichender Solarenergie geben die Batterien elektrische Energie an die Lasten ab. Durch Erhöhung des Eigenverbrauchsanteils und Verbesserung der Energieautarkie können Stromkosten effektiv gesenkt werden.

## 1.4 Modus des vollständigen Einspeisens ins Netz

Tagsüber wird überschüssige Energie, die über die Kapazität des Wechselrichters hinausgeht, in den Batterien gespeichert und kann als Guthaben auf der Stromrechnung ins Netz verkauft werden. Nachts oder bei unzureichender Solarenergie werden die Batterien genutzt, um den Wechselrichter mit maximaler Kapazität zu betreiben.

## 1.5 VPP-Modus

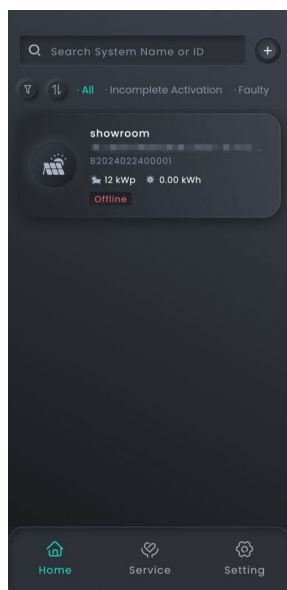
SigenStor ermöglicht es Nutzern, VPP zu aktivieren, um das Netz mit sauberer Energie aus der Sigen-Batterie zu stabilisieren. Nach Aktivierung des VPP-Plans auf einer Drittanbieter-VPP-Plattform wird der VPP-Modus in der Betriebsmoduliste angezeigt.

## 1.6 Fern-EMS-Modus

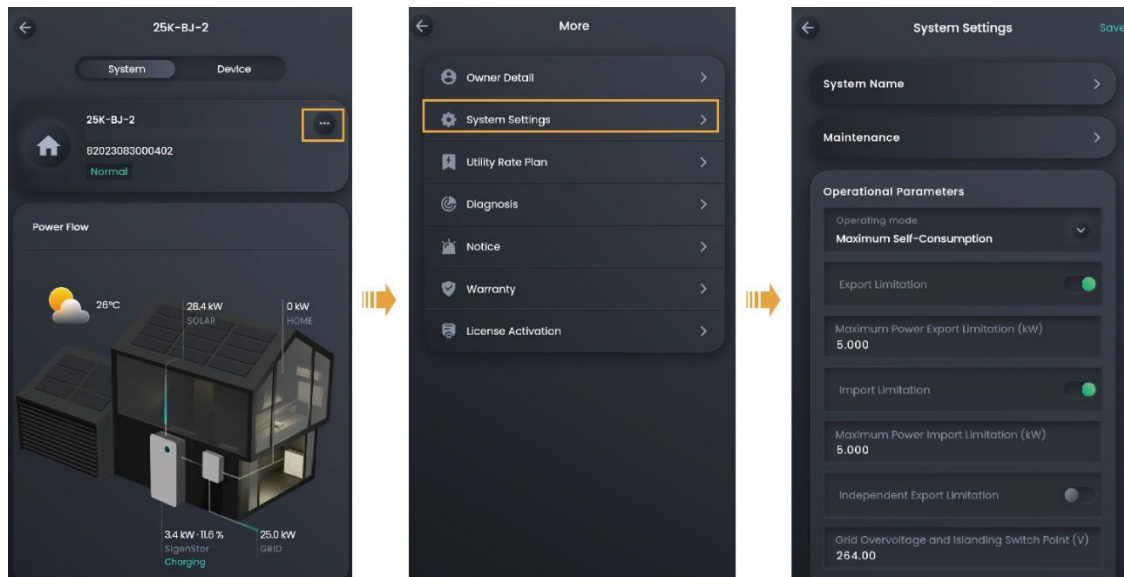
Wenn ein Drittanbieter-EMS verwendet wird, können Benutzer den Fern-EMS-Modus wählen, damit dieses das System steuert anstelle des EMS innerhalb von SigenStor. Mit diesem Modus können Benutzer SigenStor-Geräte auf ihrer eigenen Plattform überwachen.

## 2. Betriebsmodus und Parameter als Installateure einstellen

Schritt 1: Wählen Sie das System aus, für das Sie Parameter einstellen möchten.



Schritt 2: Klicken Sie auf „...“ neben dem Systemnamen.

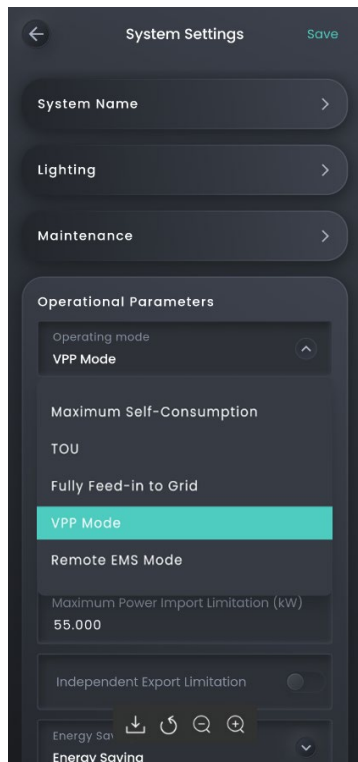


Schritt 3: Wählen Sie „Systemeinstellungen“ im Bildschirm „Mehr“.

Schritt 4: Wählen Sie den Betriebsmodus in den Betriebsparametern.

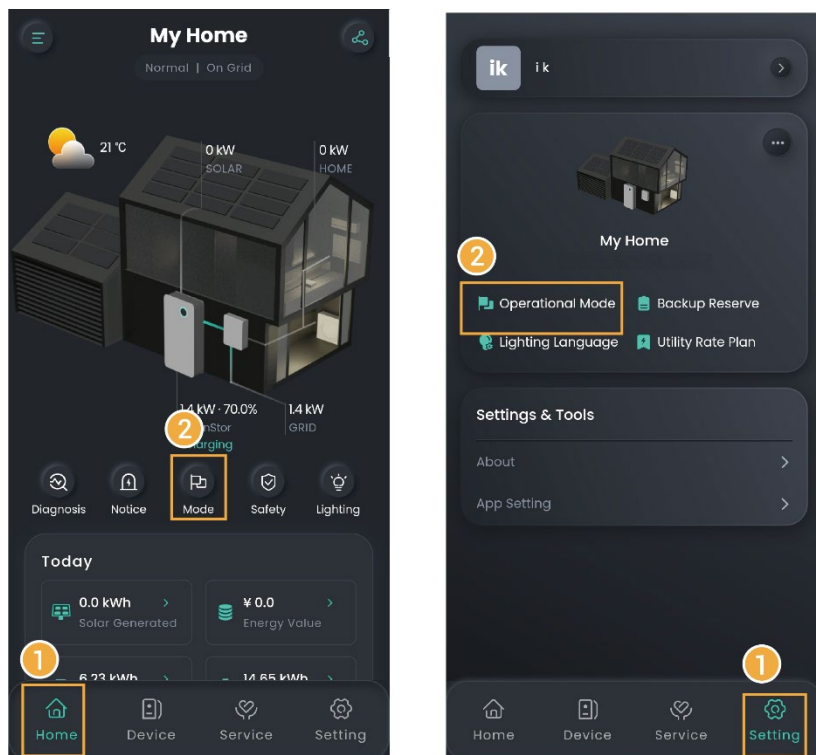
Hinweis: Installateure können zwischen fünf Betriebsmodi wählen:

Vollständiges Einspeisen ins Netz, Modus für maximalen Eigenverbrauch, Zeitbasierter Modus, VPP-Modus und Fern-EMS-Modus. Der Sigen AI-Modus kann nur vom Benutzerkonto des Hauseigentümers eingestellt werden.



### 3. Betriebsmodus und Parameter als Hauseigentümer einstellen

Es gibt zwei Methoden, wie Hauseigentümer den Betriebsmodus einstellen können:

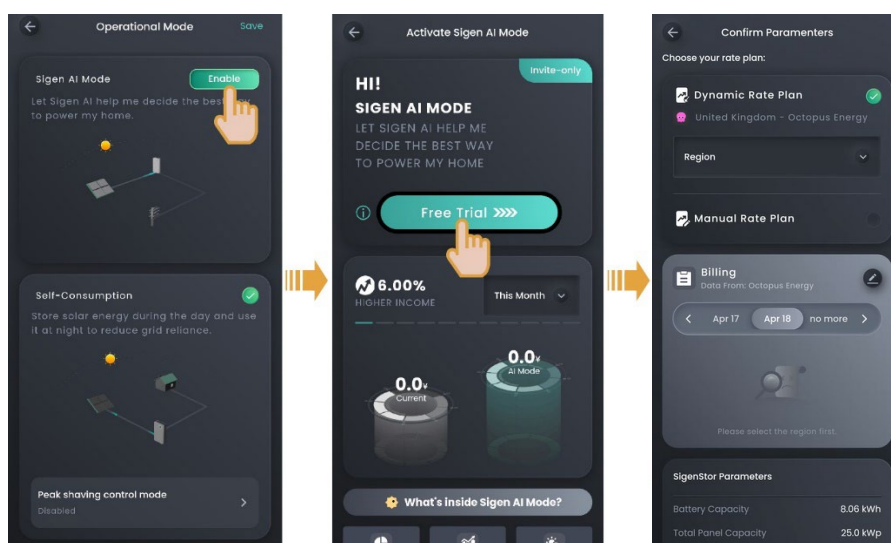


Methode 1: Wählen Sie „Modus“ auf dem Startbildschirm.

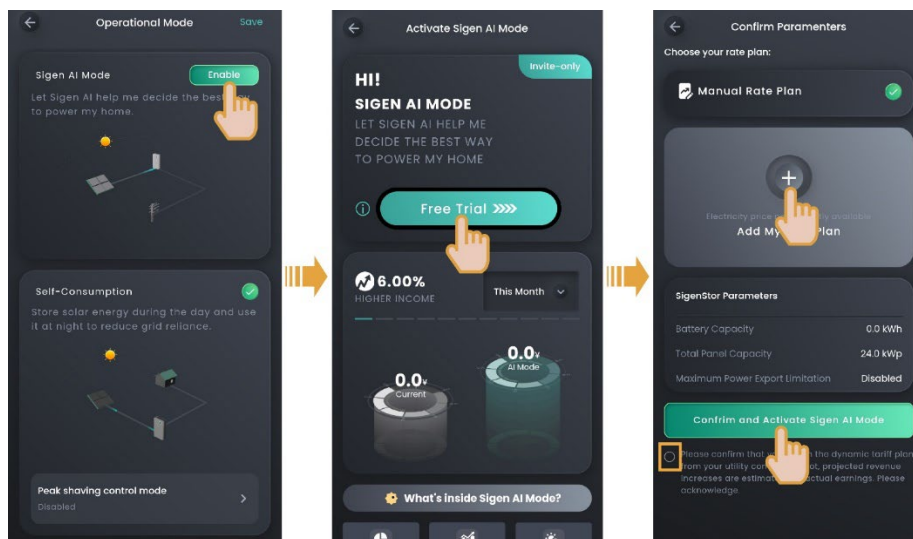
Methode 2: Wählen Sie „Betriebsmodus“ im Einstellungsbildschirm.

#### 3.1 Sigener AI-Modus einstellen

Der Sigener AI-Modus unterstützt dynamische Tarife in Frankreich, Tschechien, Italien, Bulgarien, Griechenland, Lettland, Deutschland, Litauen, Luxemburg, Niederlande, Belgien, Spanien, Portugal, Estland, Schweden, Polen, Großbritannien und Österreich.



In anderen Ländern können Benutzer den Tarifplan manuell hinzufügen, um den Sigen AI-Modus zu aktivieren.

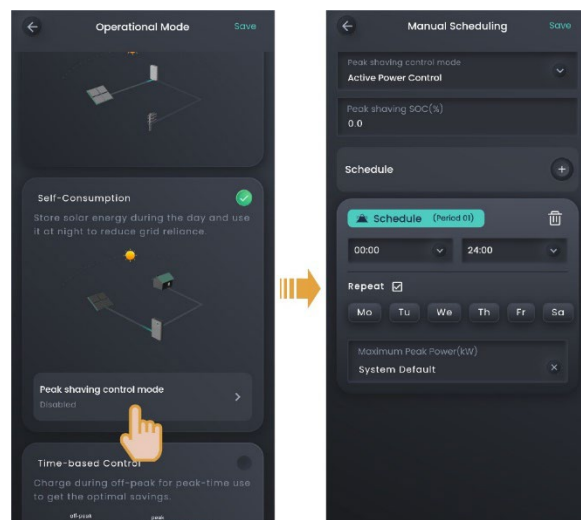


Um den Sigen AI-Modus zu beenden, müssen Benutzer manuell einen anderen Betriebsmodus auswählen.

### 3.2 Eigenverbrauchsmodus einstellen

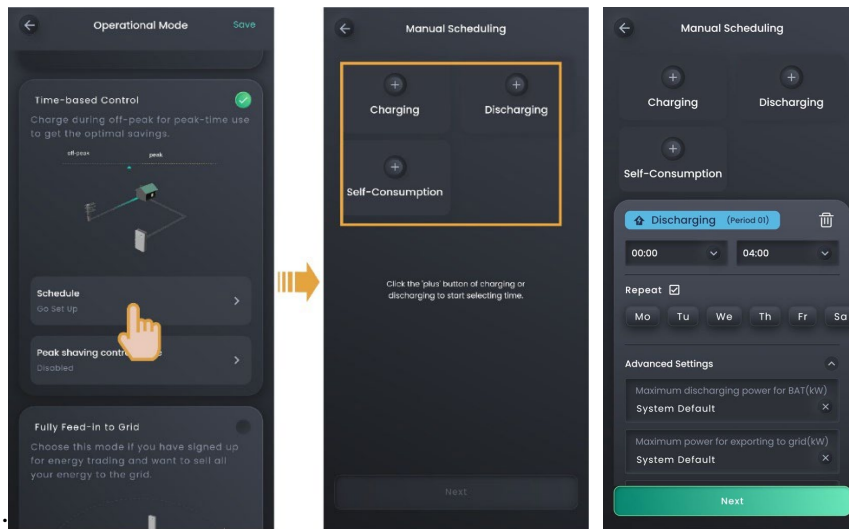
In einigen Regionen wird die Stromrechnung wie folgt berechnet:

Gesamtrechnung = Kosten bei Spitzenleistung + Kosten für Stromverbrauch + andere Kosten. Spitzenleistung bezieht sich auf die maximale aus dem Netz importierte Leistung. Sie können Ihre Stromrechnung senken, indem Sie die maximale importierte Spitzenleistung festlegen.



### 3.3 Zeitbasierten Steuerungsmodus einstellen

Lade-, Entlade- und Eigenverbrauchsperioden können eingestellt werden, aber nur drei Zeiträume sind verfügbar.

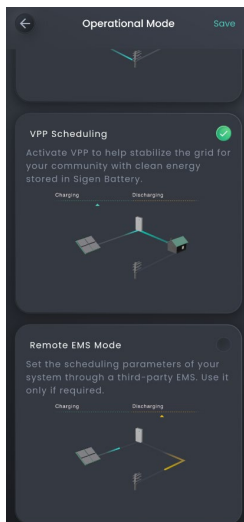


### 3.4 Modus der Volleinspeisung ins Netz einstellen



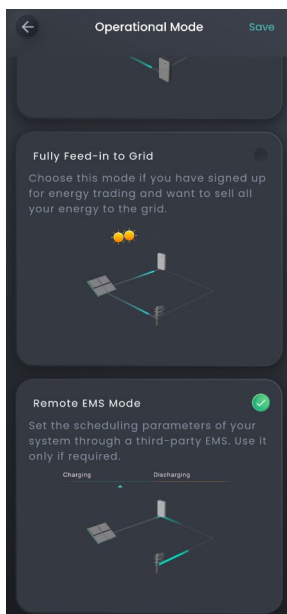
### 3.5 VPP-Modus einstellen

Nach Aktivierung des VPP-Modus können Benutzer nicht frei zu anderen Betriebsmodi wechseln. Sie können den VPP-Modus nur auf der Drittanbieter-VPP-Plattform verlassen. Nach Deaktivierung schaltet das SigenStor-System automatisch in den Modus für maximalen Eigenverbrauch.



### 3.6 Fern-EMS-Modus einstellen

Benutzer können jederzeit zu anderen Modi wechseln. Wenn ein anderer Modus gewählt wird, akzeptiert das SigenStor-Gerät keine Steuerungskommandos mehr vom Drittanbieter-EMS.




---

*Haftungsausschluss: Die Informationen in dieser Datei werden „wie besehen“ bereitgestellt. Soweit gesetzlich zulässig, schließt Sigenenergy Technology Co., Ltd. alle Zusicherungen und Gewährleistungen in Bezug auf diese Datei und deren Inhalte aus, einschließlich solcher, die möglicherweise von verbundenen Unternehmen oder Dritten bereitgestellt werden, insbesondere in Bezug auf Ungenauigkeiten oder Auslassungen in dieser Datei.*